

HealthAlliance Hospital

Guía para el paciente



**HealthAlliance
Hospital**

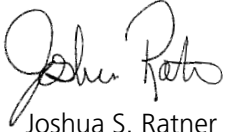
Westchester Medical Center Health Network

Bienvenidos

Estimados pacientes:

Bienvenidos a HealthAlliance Hospital, afiliado a la red Westchester Medical Center Health Network (WMCHHealth). La información incluida en esta guía está diseñada para ayudarles a usted y a sus cuidadores durante su estancia y alta. Lo invitamos a ser un participante activo en su proceso de tratamiento y recuperación y a hacer preguntas cuando necesite información. Nuestro objetivo es que su experiencia sea tan cómoda como sea posible. Por favor díganos cómo podemos ayudar.

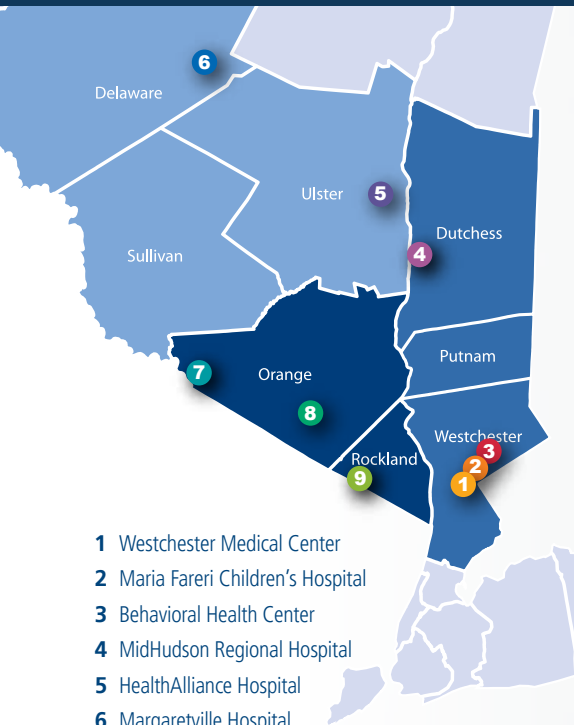
En nombre de todos los empleados de HealthAlliance Hospital, gracias por confiarnos su atención.



Joshua S. Ratner
Director general, HealthAlliance
Vicepresidente ejecutivo y director de estrategia
WMCHHealth

Aviso especial sobre el COVID-19

Un ambiente de atención seguro y efectivo es nuestra mayor prioridad, y los hospitales y consultorios médicos de Westchester Medical Center Health Network (WMCHHealth) han tomado las medidas necesarias para proteger a nuestros pacientes y empleados.



- 1 Westchester Medical Center
- 2 Maria Fareri Children's Hospital
- 3 Behavioral Health Center
- 4 MidHudson Regional Hospital
- 5 HealthAlliance Hospital
- 6 Margaretville Hospital
- 7 Bon Secours Community Hospital
- 8 St. Anthony Community Hospital
- 9 Good Samaritan Hospital

Acerca de WMCHHealth

Con sede en Valhalla, NY, la red Westchester Medical Center Health Network (WMCHHealth) es un sistema de salud de 1,700 camas, con 9 hospitales en ocho complejos que abarcan 6,200 millas cuadradas del valle de Hudson. WMCHHealth cuenta con una fuerza laboral de más de 12,000 personas y tiene casi 3,000 médicos tratantes que atienden a más de 381,000 pacientes al año. Aproximadamente 600 de nuestros proveedores están empleados en uno de nuestros dos grupos médicos, que componen a WMCHHealth Physicians.

La red incluye a centros de traumatología para adultos y pediátricos, y un centro de traumatología de nivel II; un centro de atención de quemaduras; el único hospital pediátrico de atención avanzada de la región; un centro médico académico; un nuevo centro de atención ambulatoria de alta tecnología y centrado en el paciente; varios hospitales comunitarios; docenas de institutos y centros especializados, que incluyen centros integrales y primarios para derrames cerebrales; centros de enfermería especializada y vida asistida; servicios de atención a domicilio; y uno de los mayores sistemas de salud mental del estado de Nueva York, además de un

creciente programa de telemedicina que vincula a los residentes de Hudson Valley con atención inmediata que puede salvar vidas. El ambiente orientado al paciente y de apoyo a la familia de WMCHHealth celebra la diversidad y la inclusión. Queda prohibida la discriminación con base en edad, raza, origen étnico, religión, cultura, idioma, discapacidad física o mental, nivel socioeconómico, sexo, orientación sexual o identidad o expresión de género.

La misión de WMCHHealth

La misión vital de WMCHHealth es brindar atención de la más alta calidad a todos los residentes de Hudson Valley sin importar su capacidad de pago. WMCHHealth continuará su larga tradición de prestar los servicios más avanzados en la región al ofrecer una red con solidez financiera que garantice el acceso a un espectro coordinado de atención para su comunidad. Al ser la única red dirigida por centros médicos académicos en la región, WMCHHealth asume el compromiso de educar a la siguiente generación de cuidadores de Hudson Valley y de integrar investigaciones para mejorar los tratamientos, ampliar los conocimientos y mejorar vidas.

Índice

Bienvenidos	Interior de la portada	Preparación para su alta	10
Acerca de WMCHHealth	Interior de la portada	Entienda sus medicamentos	10
Primero la seguridad	2	Continuidad de su atención en WMCHHealth	10
Nuestro compromiso con su atención	3	Acceso a sus registros médicos	11
Su equipo de atención	4-5	Explicación de sus facturas médicas	12
Servicios para nuestros pacientes		Pacientes agradecidos	13
Restaurantes	6	Listado de canales de televisión	14
Acceso a internet	6	Directorio telefónico	14
Servicios de intérpretes/asistencia auditiva y visual	6	Guía de estudios de salud preventiva, pruebas y vacunas	16-17
Correo	6		
Habitaciones de pacientes	6		
Servicios de salud espiritual	6-7		
Capilla interreligiosa			
Hospitalidad kosher			
Hospitalidad musulmana			
Televisión	7		
Servicios para visitantes y cuidadores			
Privacidad de los pacientes	8		
Visitas virtuales	8		
Cajeros automáticos	8		
Uso de teléfonos celulares	8		
Restaurantes	8-9		
Cafetería			
The Exchange: Café para llevar			
Market Coffee Shop			
Máquinas expendedoras			
Tienda de regalos Branches	9		
El Centro para Cuidadores	9		
Estacionamiento	9		



Lo invitamos a escanear este código QR para compartir esta guía con sus seres queridos y cuidadores.

Primero la seguridad

Su seguridad es nuestro objetivo número uno. Siempre haremos nuestro mayor esfuerzo para trabajar en conjunto y asegurarnos de que reciba atención segura y de alta calidad.

Estas son algunas maneras en las que puede ayudarnos a cuidar su seguridad durante su estancia.



Prevención de caídas

Después de su ingreso, el personal de enfermería evaluará su riesgo de caídas. Si está en riesgo de sufrir caídas, no intente levantarse de la cama sin ayuda. Su enfermero y su equipo de atención prepararán un plan para que esté seguro en el hospital.



Medicamentos

Proporcionémosle toda la información que tenga sobre los medicamentos que toma. Pregúntele a su equipo de atención cuáles son los potenciales efectos secundarios de los medicamentos.



Higiene de manos

Lávese las manos con agua y jabón durante 15 segundos después de usar el baño, antes de comer y después de tocar cualquier cosa que pueda estar sucia. Los proveedores de atención médica tienen la obligación de lavar o desinfectar sus manos antes y después de atender a un paciente. Se recomienda que los pacientes y visitantes les recuerden a los miembros del equipo de atención que limpien sus manos o usen guantes cuando observen que no lo hacen.



Timbre de llamada

Cada cama tiene un timbre de llamada conectado a la estación de enfermería que puede usar para hablar con los enfermeros y asociados de atención. Por favor use el timbre para pedir ayuda. Nuestro personal lo visitará con regularidad para asegurarse de que se satisfagan todas sus necesidades personales.



Tubos, vías intravenosas y sondas

No altere, mueva o retire ninguno de los tubos, vías intravenosas o sondas que pueda tener colocados. Pídale ayuda a su equipo de atención si la necesita.



Aparatos eléctricos

No está permitido tener aparatos eléctricos en las habitaciones de los pacientes.



Objetos de valor

No traiga objetos de valor con usted, y limite la cantidad de pertenencias personales que tenga en su habitación. No somos responsables por sus pertenencias personales.

Su seguridad es nuestra prioridad número 1.

Estas son algunas maneras en las que cuidaremos su seguridad durante su estancia.



Signos vitales

Es importante que verifiquemos con regularidad sus signos vitales (temperatura, presión arterial y frecuencia cardiaca). El nivel de atención que usted requiera y las órdenes de su médico determinan con qué frecuencia debemos medir sus signos vitales; en ocasiones, incluso debemos medirlos durante la noche. Gracias por su comprensión y cooperación.



Identificación

Es muy importante garantizar su identidad. Frecuentemente le pediremos que diga su nombre y fecha de nacimiento y los compararemos con su banda de identificación. Cuanto más le preguntemos, más seguro estará.



Alarmas

Muchos equipos de su habitación tienen alarmas que pueden activarse en ocasiones. El equipo de atención de su paciente conoce el sonido de cada alarma y la manera de responder.



Seguridad y protección personal

En WMCHHealth no toleramos ningún acto o amenaza de violencia ni otras conductas perturbadoras de pacientes, visitantes o empleados. Si tiene alguna inquietud, llame al operador y pida que llamen a Seguridad, o dé aviso a cualquier miembro del personal.

Nuestro compromiso con su atención



Durante su estancia

Su satisfacción es importante para nosotros

La satisfacción de los pacientes es importante para nosotros. Siempre buscamos maneras de mejorar nuestros servicios y agradecemos todos sus comentarios e ideas para ayudarnos a hacerlo. Hable con su enfermero o con el gerente de enfermería de la unidad si tiene alguna pregunta o inquietud sobre la atención que recibe.

Si cree que no se han resuelto sus inquietudes, puede llamar a Experiencia del Paciente a la ext. 35029. Experiencia del Paciente sirve como un enlace entre los pacientes y el hospital, ofreciendo información sobre los derechos del paciente, detalles sobre los servicios hospitalarios, solución de quejas y soluciones a solicitudes por necesidades especiales.

Usted también tiene derecho a presentar una queja ante:

Departamento de Salud del Estado de Nueva York Programa centralizado de ingresos hospitalarios

Dirección de entrega: CA/DCS
Empire State Plaza
Albany, NY 12237
Teléfono: 800.804.5447

Acreditación de hospitales de DNV

<https://www.dnvhealthcareportal.com/patient-complaint-report>

Correo electrónico:
hospitalcomplaint@dnv.com
Teléfono: 866.496.9647
Fax: 281.870.4818

Correo: DNV Healthcare USA Inc.
Attn: Hospital Complaints
4435 Aicholtz Road, Suite 900
Cincinnati, OH 45245



Después de su estancia

¡Agradecemos sus opiniones!

Cuando deje nuestro cuidado, puede recibir la encuesta de Evaluación de Consumidores Hospitalarios sobre Proveedores y Sistemas de Salud (HCAHPS, por sus siglas en inglés) junto con un sobre con franqueo pagado para devolverla.

Esta encuesta es una herramienta para medir e informar la satisfacción de los pacientes.

Incluye temas tales como: comunicación con médicos y enfermeros, medicina, información para el alta, nivel de respuesta del personal y calidad general del hospital.

Si recibe esta encuesta, lo animamos a tomarse el tiempo para contestarla. Los resultados nos ayudarán a saber lo que estamos haciendo bien y lo que podemos mejorar.

Gracias.





Su equipo de atención

Estos son algunos de los profesionales que componen su equipo de atención y le brindan atención las 24 horas.

Enfermeros

El equipo dedicado y preparado de personal de enfermería es responsable de brindarle atención personalizada. Cada equipo de enfermería trabaja con un número de pacientes asignados. El equipo incluye a enfermeros registrados y asociados de atención. Además de los enfermeros de su unidad, otros profesionales de la enfermería pueden participar activamente en su tratamiento. Algunos especialistas de enfermería ayudan en los quirófanos o trabajan en la administración del hospital y en educación para pacientes.



Médicos tratantes

Estos son los médicos principales de su equipo de atención. Toman las decisiones definitivas referentes a las pruebas, los medicamentos, las necesidades nutricionales y otros factores de su atención y tratamiento mientras está en el hospital.



Hospitalistas

Estos son médicos tratantes que lo atienden cuando está en una unidad médica. Asumen las responsabilidades de su médico regular cuando ingresa al hospital.



Enfermeros profesionales (NP) y asistentes médicos (PA)

Los NP y PA son profesionales avanzados de la salud que están acreditados para brindar atención bajo la supervisión del médico tratante. Examinan, diagnostican y tratan a los pacientes; elaboran historias médicas; recetan medicamentos y remiten a los pacientes con especialistas cuando es necesario.



Jefe de residentes

El jefe de residentes es un residente principal que dirige las actividades de los otros residentes y funge como su jefe inmediato, bajo la supervisión del médico tratante.

Residentes

Estos son médicos que se han graduado de la escuela de medicina y se encuentran en proceso de concluir su capacitación en el hospital (residencia).

Estudiantes de medicina

Los estudiantes de medicina están estudiando para ser médicos y aún no tienen un título profesional de medicina. Pueden elaborar y revisar su historia clínica como parte de sus estudios y preparación.

Trabajadores sociales/Gestores de casos

Estos proveedores les ayudan a usted y a su familia con los ajustes personales relacionados con su enfermedad que puedan afectar su recuperación. Tienen acceso a una variedad de recursos que pueden ayudarle a resolver problemas. Los trabajadores sociales/gestores de casos también están a su disposición para ayudarle a planear su cuidado después de su alta hospitalaria, si es necesario. Si desea hablar con un trabajador social, pida a su enfermero que llame al trabajador social asignado a su unidad o llame a la ext. 32733.

Fisioterapeutas

Se especializan en el funcionamiento de las articulaciones y los músculos. Ayudan a desarrollar el tono muscular, la resistencia, el equilibrio y el movimiento.

Terapeutas ocupacionales

Se especializan en ayudar a los pacientes a desarrollar o restablecer sus capacidades para desempeñar las tareas de la vida cotidiana.

Usted es el centro del equipo de atención médica, y lo invitamos a asumir un papel activo en su atención.

Terapeutas del habla

Se especializan en los trastornos del habla y la deglución.

Terapeutas respiratorios

Se especializan en trastornos de la respiración y equipos respiratorios. Administran tratamientos respiratorios cuando los ordena el médico.

Dietistas clínicos

Le ayudan con sus necesidades dietéticas especiales durante su estancia en el hospital.

Personal de apoyo

Hay cientos de profesionales capacitados adicionales en HealthAlliance Hospital, que incluyen a técnicos de laboratorio y radiología, flebotomistas, farmacéuticos, personal de transporte, personal de limpieza y personal de servicio de alimentos.



Asegúrese de conocer a su equipo de atención.

Pídales a las personas que se identifiquen y le expliquen lo que hacen. Pedimos a todos los miembros del equipo de atención que usen sus credenciales para ayudarle a reconocer con más facilidad a quienes le brindan atención.

Asegúrese de que su equipo de atención lo conozca.

Todos los miembros del equipo de atención deben revisar su brazaletes de identificación antes de examinarlo y tratarlo.

Tome notas.

Anote los nombres de los miembros del equipo de atención que supervisan su atención. Haga una lista de dudas o inquietudes que quiera abordar cuando lo visiten.

Asegúrese de entender por qué lo tratan.

Si no entiende un procedimiento o un término técnico, pídale a los

miembros de su equipo de atención que lo expliquen.

Pida que le proporcionen la información sobre su atención en el idioma de su preferencia.

Tenemos disponibles servicios de traducción. Pídale ayuda al personal de enfermería.

Entienda sus medicamentos.

Pregunte para qué los toma y qué efectos secundarios pueden tener.

No ignore el dolor.

Avísele a su equipo de atención cuando sienta dolor.

Pídale a un familiar o amigo de confianza que sea su promotor.

Lo invitamos a elegir a una persona especial que le ayude y participe en sus conversaciones con su equipo de atención.

TODOS estamos para servirle.

Todo lo que hacemos está dirigido a que su estancia con nosotros sea tan placentera y positiva como sea posible.



Servicios para nuestros pacientes

Restaurantes

Ofrecemos una variedad de opciones de menús que son personalizados para seguir la dieta ordenada por su médico. Un encargado de comidas de pacientes le ayudará a hacer sus selecciones del menú. Usted también puede solicitar ver a su dietista registrado si tiene más preguntas sobre su dieta. El servicio de alimentos se programa por piso, y se lleva a cabo en los siguientes horarios:

Horario del servicio de desayunos 7:30 – 10 a.m.

Horario del servicio de almuerzos 11:30 a.m. – 2 p.m.

Horario del servicio de cenas 4:30 – 6:30 p.m.

Acceso a internet

Tenemos disponible acceso a internet. No necesita una contraseña para conectarse al Wi-Fi. Para recibir ayuda, llame a asistencia técnica de TI a la extensión 32800.

Servicios de intérpretes/asistencia auditiva y visual

Tenemos disponible asistencia gratuita de intérpretes para los pacientes con problemas de audición y para personas que hablan un idioma distinto al inglés. Hay disponible interpretación remota a más de 200 idiomas las 24 horas del día, los 7 días de la semana, por teléfono y videollamada. Ofrecemos acceso a intérpretes de lengua de señas estadounidense (ASL, por sus siglas en inglés) las 24 horas del día, los 7 días de la semana, usando videollamadas remotas. Con previo aviso, podemos organizar traducción presencial a ASL sin cargo. Hay están disponibles versiones en Braille de diversos documentos en el Departamento de Admisiones, el Departamento de Emergencias y las clínicas para pacientes externos.

Para recibir estos servicios, pida ayuda a su enfermero o llame al Departamento de Experiencia del Paciente a la extensión 35029.

Correo

Si desea recibir correspondencia durante su estancia, pida que la envíen al siguiente destinatario:

Su nombre
Su número de habitación
HealthAlliance Hospital
105 Mary's Avenue
Kingston, NY 12401

Habitaciones de pacientes

La mayoría de las habitaciones de HealthAlliance Hospital son semiprivadas, y cada una cuenta con su propio baño con ducha y con controles de calefacción y aire acondicionado. Cada cama tiene controles en los dos lados que sirven para bajar la cabecera o los pies de la cama. Cada cama tiene un “timbre de llamada”, un intercomunicador de dos vías conectado a la estación de enfermería que puede usar para hablar con el enfermero. Las habitaciones se asignan de acuerdo con el nivel de atención que se requiera. Cuando cambien las necesidades de atención del paciente, incluyendo la necesidad de aislamiento, también pueden cambiar las asignaciones de habitaciones.

Servicios de salud espiritual

Nuestros capellanes certificados por la junta cuentan con capacitación profesional y clínica para servir como proveedores de salud espiritual. Ofrecen una presencia clínica, comprensiva y compasiva y acompañando a los pacientes, a sus seres queridos y al personal durante las épocas cambiantes de la vida. Los capellanes forman parte de su equipo de atención y ayudan a las personas a entender cómo sus prácticas espirituales afectan sus vidas y a tomar decisiones médicas orientadas a la curación y a la persona integral. Los capellanes están disponibles para ayudarlo con sus preocupaciones éticas o religiosas particulares, administrar los sacramentos o ayudarlo a llamar a su propio clérigo. No tiene que pertenecer a una religión organizada, un templo, o considerarse una persona religiosa para hablar con un capellán. Puede llamar a Servicios de Salud Espiritual a la ext. 38776.



Capilla interreligiosa

La capilla interreligiosa se encuentra en el primer piso del complejo de Mary's Ave, cerca de la cafetería. Está abierta las 24 horas del día como un sitio silencioso de meditación y oración. En la capilla se celebra la misa católica romana todos los sábados a las 4:00 p.m., los domingos a las 8:00 a.m. y de miércoles a viernes a las 7:30 a.m.



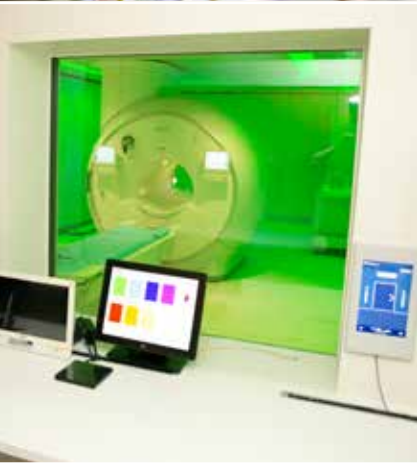
Hospitalidad kosher

Si se solicitan, hay disponibles velas electrónicas para el sabbat, materiales impresos del judaísmo y otros artículos rituales. Llame a Servicios de Salud Espiritual a la ext. 38776. Hay comidas kosher disponibles para los pacientes. Informe a su enfermero cuando sea admitido.



Hospitalidad musulmana

Tenemos disponibles tapetes de oración y el Corán si los solicita, puede llamar a la ext. 38776. Hay disponible un menú halal para los pacientes. Informe a su enfermero cuando sea admitido.



Televisión

Ofrecemos el servicio de televisión local de manera gratuita a nuestros pacientes. Consulte los listados de canales en la página 14 de esta guía. Si tiene problemas técnicos con la televisión o el servicio telefónico, avísele a un miembro del personal. Sea considerado con quienes lo rodean y mantenga el volumen del televisor al nivel más bajo posible, sobre todo por la noche.



Servicios para visitantes y cuidadores

Los visitantes forman parte importante del proceso de recuperación y son bienvenidos. Visite www.hahv.org/marys-avenue-campus-visitor-information para ver el horario de visitas y las directrices vigentes.

Privacidad de los pacientes

Para proteger la privacidad de nuestros pacientes, se les puede pedir a los visitantes que salgan de la habitación del paciente cuando este reciba atención directa, que incluye los cuidados personales y las intervenciones médicas, las conversaciones con proveedores y al brindar consejo espiritual o emocional. En una habitación compartida, también es necesario tomar en cuenta las necesidades de su compañero de habitación. Por favor limite el ruido durante sus visitas.

Visitas virtuales

WMCHHealth apoya el uso de tecnología para comunicarse con sus seres queridos usando opciones virtuales. Los pacientes que cuenten con sus propios dispositivos pueden usarlos para comunicarse con sus familiares y seres queridos fuera del hospital. El equipo de atención puede ayudar a los pacientes que no tengan un dispositivo.

Los dispositivos que cuenten con capacidad para transmitir video y audio constantemente solamente deben usarse en las habitaciones de los pacientes y no pueden moverse en el hospital, por ejemplo, a quirófanos, espacios públicos y otros lugares. Además, los dispositivos deben apagarse durante la atención directa a los pacientes y en los períodos de tranquilidad.

Queda prohibida la grabación en audio y video del personal o de otros pacientes sin su autorización previa por escrito, así como la grabación de procedimientos clínicos. Está prohibido usar dispositivos para divulgar información de otros pacientes protegida por la ley HIPAA en redes sociales o por otros medios, sin su consentimiento.

WMCHHealth se reserva el derecho de prohibir el uso de dispositivos electrónicos en casos específicos con el fin de minimizar las perturbaciones de la atención de los pacientes, para garantizar los derechos de privacidad y confidencialidad de los

pacientes, cuando el uso de los dispositivos comprometa o pueda comprometer la seguridad o los sistemas informáticos de WMCHHealth, y cuando lo ordene la ley.

Cajeros automáticos

Hay un cajero automático de MidHudson Valley Federal Credit Union en el vestíbulo principal.

Uso de teléfonos celulares

Está permitido usar teléfonos celulares en áreas públicas donde no se atiende a pacientes, como vestíbulos, cafeterías y salas de espera (a menos que esté prohibido). No está permitido usar teléfonos celulares en áreas de atención a pacientes, procedimientos o diagnóstico. Por favor sea considerado con los pacientes, los otros visitantes y el personal al utilizar teléfonos celulares.

Restaurantes

Cafetería

Situado en el primer piso de HealthAlliance Hospital, la cafetería ofrece una selección de platillos calientes y fríos, tanto gourmet como tradicionales, alimentos populares para llevar, pizza, comidas a la parrilla, sopas, ensaladas y sándwiches. Hay disponibles opciones frescas sin gluten, kosher, orgánicas y veganas.

Horario de atención

De lunes a domingo (los 7 días de la semana)

Horario	6:30 a.m. – 6:00 p.m.
Desayuno	6:30 – 10:00 a.m.
Almuerzo	11:00 a.m. – 1:30 p.m.
Cena	4:30 – 6:00 p.m.



Market Coffee Shop/ The Exchange Grab & Go Cafe

Market Coffee ofrece cafés especiales, postres frescos de gourmet, sándwiches y opciones para llevar.

Horario de servicio

Lunes a Viernes
7:30 a.m. – 4 p.m.
Sábados y domingos: CERRADO

(Para acceso de visitantes fuera del horario por favor, póngase en contacto con el personal de registro de emergencias).

Máquinas expendedoras

Diversos lugares del hospital.

Tienda de regalos Branches

Tanto si es un paciente como si es un visitante, nuestra tienda de regalos alegrará su día. Ofrecemos una variedad de regalos únicos y artículos prácticos para personas de todas las edades. La tienda de regalos está situada en el vestíbulo principal. Los globos de látex no están permitidos en el hospital debido a las alergias. Dado que las flores y plantas naturales pueden aumentar el riesgo de infecciones, por favor no las traiga ni las envíe a nuestros pacientes de cuidados intensivos, oncología y unidades de trasplantes.

Horario de atención

De lunes a viernes
10 a.m. – 5 p.m.
Sábados
12– 4 p.m.
Domingos: CERRADO

El Centro para Cuidadores

El Centro para Cuidadores provee recursos, programas y remisiones gratuitas a los cuidadores. El Centro para Cuidadores está en el vestíbulo principal, y puede llamarle a la extensión 38441.

Estacionamiento

El servicio de valet está disponible de lunes a viernes, de 8 a.m. a 4 p.m.

El estacionamiento para pacientes y visitantes es gratuito en el lote 5 (incluye estacionamiento para discapacitados) y en el lote 6.





Preparación para su alta

En preparación para su alta, su trabajador social o gestor de casos le ayudará a coordinar su atención de seguimiento, como rehabilitación, enfermeras a domicilio, servicios de salud en el hogar o equipamiento especial para ayudar a su recuperación. En el día de su alta, después de que su médico lo autorice, su enfermero le dará un resumen del alta y le explicará información específica sobre instrucciones de cuidado, dieta, medicamentos y citas de seguimiento. Aproveche esta revisión para hacerle a su enfermero todas las preguntas que tengan usted y sus cuidadores, y pídale un número de teléfono al que pueda llamar si tiene preguntas después de que salga del hospital. Revise su habitación, el baño y el armario en busca de objetos personales, para que no olvide nada.

sus medicamentos, les proporcionaremos esa información. Antes de que reciba el alta, es importante que averigüe exactamente cómo tomar sus medicamentos en casa desde la primera vez. Recuerde anotarlos. Además, recuerde informar a su médico de atención primaria de todos los cambios en sus medicamentos y sus medicamentos nuevos. Si no está seguro de cuándo tomar sus medicamentos en casa, pídale a su enfermero que le vuelva a explicar lo que no comprenda. Recuerde anotar la información.

Antes de que deje de estar bajo nuestro cuidado:



Pregunte cuándo es su cita de seguimiento.



Entienda todos sus medicamentos y sus efectos secundarios.

Entienda sus medicamentos

Mientras más conozca y entienda los medicamentos que toma, más fácil le será tomarlos correctamente, y así avanzar en el camino a la recuperación. Si tiene un familiar u otra persona que le ayude con



Más de 600 médicos están disponibles para brindarle atención.

Continuidad de su atención en WMCHHealth

WMCHHealth Physicians incluye los consultorios médicos de Advanced Physician Services y Bon Secours Medical Group. El grupo consta de más de 700 médicos que brindan atención en más de 150 consultorios en toda la región de Hudson Valley. Las personas que no tienen un proveedor establecido de WMCHHealth, o que necesiten consultar a un nuevo proveedor por cualquier motivo, pueden llamar al teléfono 833.329.0095 para obtener una recomendación conveniente a un consultorio médico de la región.



WMCHHealth Physicians
Advanced Physician Services
Westchester Medical Center Health Network



Bon Secours Medical Group
Westchester Medical Center Health Network

Conozca más sobre los consultorios en wmchealthaps.com o bonsecoursmg.com

Acceso a sus registros médicos

Portal para pacientes

Follow My Health, el portal para pacientes de HealthAlliance Hospital, es un sitio de internet seguro que le brinda acceso conveniente durante las 24 horas a su información médica personal. Puede inscribirse en Follow My Health durante el proceso de registro en el hospital o en el sitio de internet de HealthAlliance, www.hahv.org/patient-portal.

Después de inscribirse, se le enviarán por correo electrónico instrucciones para crear su cuenta del portal para pacientes. Cuando inicie sesión en su cuenta, podrá ver, descargar y compartir sus registros médicos con sus profesionales de servicios de salud. Si tiene problemas técnicos para conectarse al portal Follow My Health, o si tiene alguna pregunta, envíe un mensaje al equipo de asistencia del portal para pacientes a portalhelp@hahv.org.

Solicitar copias de los registros médicos

Puede solicitar una copia de sus registros médicos de dos maneras.

1. **De manera electrónica:** visite <https://www.hahv.org/obtain-medical-records> y llene el formulario en línea.
2. **Por correo:** visite <https://www.hahv.org/obtain-medical-records>, descargue y llene el formulario de autorización para divulgar información médica protegida, y envíe el formulario por correo a:

HealthAlliance Hospital
Attn: Health Information Management
105 Mary's Avenue
Kingston, NY 12401
o envíelo por fax al 845.331.7860.

Según se solicite, los registros pueden entregarse en formato electrónico en un CD, una memoria USB o enviarse por correo electrónico. Por favor especifique en la autorización si prefiere los registros en cualquiera de esos formatos. Las solicitudes se procesan en un plazo de 5 a 10 días de su recepción. En el caso de registros enviados por correo, espere un tiempo razonable para la entrega. Usted o un representante designado por usted pueden recoger los registros médicos, y deben mostrar una identificación válida al momento de recogerlos.

La Ley de Salud Pública del Estado de Nueva York permite que WMCHHealth le cobre una cuota razonable para recuperar los costos de copiado, envío por correo y suministros usados para satisfacer su solicitud. Los pacientes recibirán una factura previa o un aviso de pago con sus registros (se aplica un descuento significativo si se solicitan copias electrónicas). Sin embargo, si el registro se entrega a un médico o proveedor de servicios de salud no se cobra cuota alguna.



Explicación de sus facturas médicas

La información de esta sección le ayudará a entender términos de uso común en seguros, el proceso de facturación, los tipos de coberturas y con quién comunicarse si necesita ayuda.

Términos de uso común

Coordinación de beneficios (COB): determina el pagador principal de los servicios cuando está cubierto por dos o más compañías de seguros, como Medicare y una compañía comercial. La COB previene pagos duplicados. Se le pedirá que elija cuál cobertura de seguros desea usar cuando sea admitido.

Copago: una cuota que usted paga por un servicio específico, habitualmente al momento del servicio.

Coaseguro: la parte de sus gastos médicos que usted es personalmente responsable de pagar. Por ejemplo, su seguro puede cubrir el 80 por ciento de una factura, mientras que usted paga el 20 por ciento restante.

Deducible: la cantidad que usted debe pagar cada año antes de que su seguro empiece a hacer pagos.

Explicación de beneficios (EOB): esta no es una factura. Muestra la cantidad facturada por su médico u hospital, cuánto es cubierto por su seguro y cuánto debe usted.

Proceso de facturación

Las facturas del hospital incluyen cargos por su habitación, comidas, atención de enfermería de 24 horas, medicamentos, radiografías y pruebas de laboratorio. Recibirá por separado facturas de médicos, cirujanos y especialistas.

Tipos de coberturas

WMCHealth trabaja con muchas compañías aseguradoras privadas, así como con Medicare y Medicaid. Colaboraremos con su plan de seguro para determinar cómo se pagará su factura. Es importante que entienda los términos de su cobertura de seguro, ya que su plan puede tener requisitos especiales.

Medicare

Si tiene Medicare, llenará un formulario de pagador secundario de Medicare (MSP) cuando se le admita.

Con eso se garantiza que Medicare solamente pague los servicios no cubiertos por otros seguros que usted tenga.

Si tiene un seguro secundario, este habitualmente cubre los deducibles de Medicare. Si no tiene seguro secundario, usted deberá pagar esas cantidades por sí mismo.

Medicaid

Si tiene preguntas sobre su elegibilidad para Medicaid, llame al Departamento de Asesoría Financiera a la extensión 33203.

Proveedores de seguros comerciales

Si utiliza un proveedor de seguro comercial, el hospital le enviará su reclamación a su proveedor de seguro.

Después de que salga del hospital, usted recibirá un estado de cuenta de explicación de beneficios (EOB) de su proveedor de seguro. Este mostrará la cantidad cubierta por su seguro y la cantidad que usted debe.

Pacientes con pago por cuenta propia y pagos

Si planea pagar sus facturas sin ayuda de Medicare ni de un proveedor de seguro comercial, usted recibirá directamente las facturas del hospital.

Cuando llegue la primera factura, llame al Departamento de Servicios Financieros del hospital a la extensión 32743 para acordar un plan de pagos.

Asistencia financiera

Si no entiende algo en su factura, llame al Departamento de Facturación a la extensión 32743.

Si necesita ayuda para pagar su factura, llame al Departamento de Asesoría Financiera a la extensión 33203. Un representante del paciente puede ayudarle y orientarlo hacia servicios que puedan ayudarle.





Pacientes agradecidos

Hay muchas maneras en que los pacientes y las familias agradecidas pueden apoyar nuestra misión de Promover la Atención. Aquí.

Nomine a un Campeón de cuidados

El programa de Campeón de cuidados es una manera en la que los pacientes agradecidos y sus familias pueden reconocer a cualquier miembro de nuestro personal que haya brindado atención y servicios extraordinarios.

Si desea reconocer la atención extraordinaria recibida, visite [westchestermedicalcenter.org/champion](https://www.westchestermedicalcenter.org/champion) para nominar a un Campeón de cuidados.

Ayude a alguien más

La filantropía desempeña un importante papel en el cumplimiento de nuestra misión de brindar acceso a atención compasiva y de alta calidad para todos los que la necesitan, sin importar su capacidad de pago. Cuando hace un donativo al Westchester Medical Center, usted nos ayuda a continuar nuestra larga tradición de prestar servicios avanzados en la región.

Para hacer un donativo deducible de impuestos, visite [wmchealth.org/donate](https://www.wmchealth.org/donate) o envíe un cheque por correo a:
Health Alliance Hospital Foundation
105 Mary's Avenue
Kingston, NY 12401

Si desea hablar con uno de nuestros encargados de desarrollo, conocer más sobre un área específica de los donativos o acompañarnos en uno de nuestros eventos, llame al teléfono 845.334.3160 o escríbanos a foundation@hahv.org.

Sea voluntario

Los voluntarios brindan apoyos sociales esenciales a nuestros pacientes, sus familias y otros visitantes. Ya sea que le interese recibir y orientar a los visitantes o ayudar con otras tareas, nuestro equipo de Servicios de Voluntariado puede encontrar la mejor oportunidad para usted.

Para ver más información, visite www.hahv.org/volunteer-options o llame al teléfono 845.483.5823.

Consejo Asesor de Familias de Pacientes

El Consejo Asesor de Familias de Pacientes aporta importantes comentarios sobre sus experiencias como pacientes para ayudarnos a seguir mejorando nuestros servicios. Estos voluntarios se reúnen con los directivos del hospital para ofrecer ideas y recomendaciones basadas en su atención en HealthAlliance Hospital.

Para ver más información, [visite www.wmchealth.org/pfac](https://www.wmchealth.org/pfac).



Gracias por confiarnos su cuidado.

Listado de canales de televisión

4 NY 1 News Manhattan	31 MSG	58 HGTV	85 GAC Family	112 POP
5 NY 1 News Noticias	32 MSG Plus	59 Food Network	86 ESPN	113 Game Show Network
6 WABC ABC	33 MSG Plus 2	60 Travel Channel	87 ESPN2	114 Logo
7 WABC2 Localish	34 MSG 2	61 TLC	88 Thursday Night Football	115 Discovery Life
8 WCBS CBS	35 YES Network	62 Bravo	89 SEC Network	116 BET Her
9 WCBS2 Start TV	36 Sportsnet NY	63 E!	90 FOX Sports 1	117 TV ONE
10 WNYW FOX	37 USA Network	64 Lifetime	91 FOX Sports 2	118 BBC World News
11 WNYW2 Movies!	38 AE	65 OWN	92 Motortrend	119 Nicktoons
12 WNBC NBC	39 TNT	66 BET	93 TCM	120 Teennick
13 WPIX CW	40 TBS	67 Ovation TV	94 HSN	121 MTV Live
14 WPIX 2 Antenna TV	41 AMC	68 CNN	95 EWTN	122 Revolt
15 WNET PBS	42 Discovery	69 FOX News	96 SHOP HQ	123 Fuse
16 WNET2 PBS Kids	43 History	70 MSNBC	97 QVC	124 INSP
17 WPXN ION	44 FX	71 HLN	98 CNN En Espanol	125 SundanceTV
18 WJLP Me TV	45 BBC AMERICA	72 CNBC	99 NewsNation	126 LMN
19 WWOR My TV	46 SYFY	73 FOX Business Network	100 MTV2	127 IFC
20 WNBC2 Cozi TV	47 TRU TV	74 Bloomberg	101 MTV Classic Rock	128 Hallmark Movies + Mysteries
21 WNJU2 TeleXitos	48 Comedy Central	75 Weather Channel	102 UP	129 BET Soul
22 WNJU Telemundo	49 Paramount	76 C-Span	103 RFD	130 PAC-12 Network
23 WFUT UniMas	50 VH1	77 Disney Channel	104 Viceland	131 BYU TV
24 WXTV Univision	51 MTV	78 Boomerang	105 FYI	132 Impact Network
25 Daystar	52 TV Land	79 Universal Kids	106 Destination America	133 Magnolia Network
26 WTBY TBN	53 Hallmark Channel	80 Nick Jr	107 Investigation Discovery	134 MTVU
27 Spectrum Road & Rail	54 National Geographic	81 Nickelodeon	108 ACCU Weather	135 Newsmax TV
28 CSPAN 2	55 Animal Planet	82 Cartoon Network	109 Cooking Channel	136 Big Ten/BTN
29 CSPAN 3	56 Science	83 Discovery Family	110 Oxygen	137 ACC Network
30 United Nations	57 AHC	84 CMT	111 We TV	138 Music

Directorio telefónico

¿Desea llamar desde el teléfono de su habitación? **Marque solo los 5 dígitos de la extensión.**

¿Va a usar su teléfono celular? **Llame al 845.338.2500, luego marque la extensión de cinco dígitos.**

Para hacer una llamada al exterior desde el teléfono de su habitación, marque 9 antes del código de área y el número.

Si llama a un código de área distinto al 845, **marque 9 y luego 1 antes del código de área.**



Admisiones	37314	Operador	0
Centro para cuidadores	38441	Información sobre estacionamientos	0
Encargado de cumplimiento	34711	Defensores de los pacientes	35029
Recepción	34444	Cuentas y facturación de pacientes	32743
Asesoría Financiera	33203	Información del paciente	0
Tienda de regalos	35074	Autobuses de transporte público	845.340.3333
Línea de atención de limpieza	32287	Seguridad	0
Asistencia de TI	32800	Trabajo social/Gestión de casos	33613
Registros Médicos (Gestión de información médica)	33150	Servicios de salud espiritual	38776

¡Agradecemos sus opiniones!

Puede recibir por correo la encuesta de Evaluación de Consumidores sobre Proveedores y Sistemas de Salud (HCAHPS, por sus siglas en inglés) después de su alta.

Le pedimos que se tome el tiempo para contestarla.

✓ ***Sus opiniones son muy importantes. Nos ayudan a entender mejor nuestras fortalezas y nuestras áreas de oportunidad.***

Gracias por confiarnos su cuidado.



**HealthAlliance
Hospital**

Westchester Medical Center Health Network

GUÍA DE ESTUDIOS DE DETECCIÓN, PRUEBAS Y VACUNAS DE SALUD PREVENTIVA*

NACIMIENTO-18 AÑOS

Vacunas:

- **Vacuna COVID-19:** según los requisitos
- **Nacimiento:** Hepatitis B (HepB) - 1^{er} dosis
- **2 meses de edad:** HepB - 2.^a dosis, rotavirus (RV1 o RV5) - 1.^a dosis, difteria, tétanos y tosferina acelular (DTaP) - 1.^a dosis, Haemophilus influenzae tipo b (Hib) - 1.^a dosis, neumocócica conjugada (PCV13), vacuna inactivada de poliovirus (IPV)
- **4 meses de edad:** RV1 o RV5 - 2.^a dosis, DTaP - 2.^a dosis, Hib - 2.^a dosis, PCV13 - 2.^a dosis, IPV - 2.^a dosis
- **6 meses de edad:** DTaP - 3.^a dosis, Hib - 3.^a dosis, PCV13 - 3.^a dosis, IPV - 3.^a dosis, vacuna antigripal- 1.^a dosis, 2.^a dosis dos semanas después de la 1.^a
- **9 a 12 meses de edad:** HepB - 3.^a dosis (si no se recibió a los 6 meses), IPV - 3.^a dosis (si no se recibió a los 6 meses), Hib - 3.^a dosis (si no se recibió a los 6 meses), PCV13 - 4.^a dosis
- **12 a 15 meses de edad:** MMR - 1.^a dosis, Varicela (VAR) - 1.^a dosis, Hepatitis A (HepA) - 1.^a dosis
- **18 meses de edad:** IPV - 3.^a dosis, DTaP - 4.^a dosis, HepA - 2.^a dosis
- **4 a 6 años de edad:** IPV - 4.^a dosis DTaP - 5.^a dosis, vacuna antigripal, anual. MMR - 2.^a dosis, VAR - 2.^a dosis
- **11 a 15 años de edad:** Vacuna antigripal, anual. Tdap, refuerzo. HPV (Gardasil), Meningococo - 1.^a dosis
- **13 a 15 años de edad:** Vacuna antigripal, anual
- **16 años de edad:** Meningococo - 2.^a dosis, vacuna antigripal
- **17 a 18 años de edad:** Vacuna antigripal, anual

Exámenes físicos:

Durante el primer año del niño se programan consulta de rutina durante la primera y segunda semana de vida, y a los 2, 4, 6, 9 y 12 meses. La primera consulta del bebé con el pediatra puede ser desde los 2 a 3 días de edad. Los exámenes físicos son anuales después de cumplir 1 año de edad.

En cada consulta el pediatra le hará preguntas sobre el desarrollo de su hijo, que incluirán preguntas sobre su lenguaje, movimiento, pensamiento, conducta y emociones.

Se recomienda que las jóvenes se hagan su primer examen ginecológico entre los 13 y los 15 años de edad.

Estudios de detección:

Nacimiento: Audición

18 meses de edad: Trastorno del espectro autista (ASD)

24 meses de edad: ASD

19-39 AÑOS

Vacunas:

Vacuna contra la gripe, anualmente; vacuna contra el VPH de una sola vez (si no se recibe como adolescente, hombre y mujer); Vacuna COVID-19, según sea elegible

Exámenes físicos:

Anuales, incluyendo estatura, peso, presión arterial y análisis de sangre

Colesterol/Revisión de salud cardiaca: Anual si hay factores de riesgo conocidos, de lo contrario cada cinco años

Mujeres: Examen de mamas: mensual en el hogar; anual con el médico; examen ginecológico, anual

Hombres: Examen testicular: mensual en casa; anual con el médico

Estado general de salud: Anual, vista, visión y dental

Estudios de detección:

Piel: Anual para detectar lunares o lesiones de aspecto sospechoso

Historial de enfermedades: Anual para problemas médicos familiares como cáncer, enfermedad cardiaca, diabetes, etc.

Diabetes: Anual si existen factores de riesgo; semestral si el IMC es de 25/27 o más

Depresión/Salud mental: Anual

Infecciones de transmisión sexual: Depende de los factores de riesgo, o a solicitud del paciente

Mujeres: Cáncer de cuello uterino Examen de Papanicolaou cada 3 años

* Solo como lineamiento general; consulte a su médico para recibir recomendaciones específicas.

40-60 AÑOS

Vacunas:

Vacuna contra la gripe, anualmente; una vacuna contra el herpes zóster de 2 dosis: 50+; Vacuna COVID-19, según sea elegible

Exámenes físicos:

Anuales, incluyendo estatura, peso, presión arterial y análisis de sangre

Estudios de detección:

Piel: Anual para detectar lunares o lesiones de aspecto sospechoso

Colorrectal: Anual a partir de los 45 años, a menos que haya factores de riesgo; 10 años antes de la aparición de cáncer colorrectal en un familiar en primer grado

Cáncer de pulmón (estudio de TC): Anual de los 55 a los 80 años para quienes tienen antecedentes de consumo abundante de tabaco, que fumen actualmente o lo hayan dejado en los últimos 15 años

Depresión/Salud mental: Anual

Infecciones de transmisión sexual: Depende de los factores de riesgo, o a solicitud del paciente

Detección de hepatitis C: Al menos una vez en la vida para todos los adultos de 18 años de edad, excepto en entorno en los que la prevalencia de infecciones por VHC (resultados positivos-ARN de VHC) es menor a 0.1%

Mujeres: Mamografía: anual, dependiendo de los factores de riesgo; estudio de Papanicolaou cada 3 años (o más frecuente si hay factores de riesgo)

Hombres: Examen de próstata: 40 - 50 años o más, anual, a menos que haya factores de riesgo; prueba de nivel de PSA: 40 - 50 años o más, anual, a menos que haya factores de riesgo

Reduzca su riesgo de infecciones virales: COVID-19 y otros

- Use una mascarilla
- Lávese las manos y use desinfectante de manos con frecuencia
- Evite tocarse la cara y los ojos
- Limite sus interacciones personales con personas que no vivan en su hogar y evite las aglomeraciones
- Mantenga el distanciamiento social (6 pies) de otras personas
- Póngase en cuarentena si es expuesto
- Llame a su médico si tiene tos, fiebre, pérdida del gusto o el olfato, irritación de garganta, náuseas, vómito o diarrea



65 AÑOS O MÁS

Vacunas:

Vacuna contra la influenza de dosis alta, anualmente; Vacuna contra la neumonía neumocócica: serie única de 2 dosis (65+); una vacuna contra el herpes zóster de 2 dosis: 50+; Vacuna COVID-19, según sea elegible

Exámenes físicos:

Anuales, incluyendo estatura, peso, presión arterial y análisis de sangre

Si ha tenido Medicare Parte B (seguro médico) por más de 12 meses, puede acudir a una consulta anual "de bienestar" cada 12 meses. En esa consulta elaborará o actualizará un plan personalizado de prevención para ayudar a prevenir enfermedades y discapacidades, basado en su estado de salud y sus factores de riesgo presentes. Su proveedor también puede hacerle una evaluación de deterioro cognitivo.

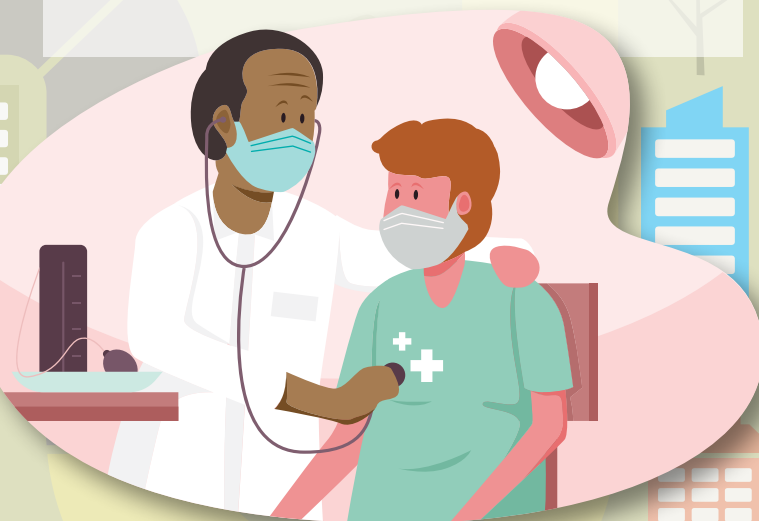
Estudios de detección:

Piel: Anual para detectar lunares o lesiones de aspecto sospechoso

Osteoporosis (densidad ósea): Cada 2 años de los 65 años en adelante (o antes, si es posmenopáusica y con factores de riesgo)

Prevención de caídas: Basal, y después según lo recomendado

Hombres: Ultrasonido abdominal en una ocasión: entre los 65 y los 75 años para fumadores o exfumadores, o para personas que nunca han fumado y que tengan un familiar en primer grado que se haya sometido a una reparación de un aneurisma aórtico abdominal (AAA) o haya sufrido un AAA mortal





¿Está al corriente en sus exámenes físicos anuales, estudios de detección y vacunas?

Mantenernos al día en nuestra atención médica de rutina es una manera importante en la que todos podemos proteger nuestra salud. Los exámenes físicos y estudios de detección son herramientas importantes para prevenir problemas médicos, y para impedir que los nuevos problemas se conviertan en retos importantes. La mayoría de los seguros cubren un examen médico anual, incluyendo a Medicare y Medicaid. Los seguros con frecuencia cubren los estudios de detección, y podemos ayudarle a averiguar si es elegible para estudios por su edad, género y factores de riesgo.

Tenemos una guía de referencia para la atención de rutina a todas las edades, y está disponible en [WMCHHealth.org/guide](https://www.WMCHHealth.org/guide).

Si usted o un miembro de su familia se han atrasado en un examen médico, una vacuna o un estudio de detección, **por favor no espere más para programarlo.**

Las personas que no tienen un proveedor establecido, o que necesiten consultar a un nuevo proveedor por cualquier motivo, pueden llamar a WMCHHealth Physicians al 1.833.329.0095 para obtener una recomendación conveniente a un consultorio médico de la región.



Lo invitamos a escanear este código QR para compartir esta guía con sus seres queridos y cuidadores.



Advancing Care. Here.

HealthAlliance Hospital

105 Mary's Avenue
Kingston, NY 12401
845.338.2500